

An abstract painting featuring a dense and vibrant composition of colors including deep reds, blues, greens, and yellows, all set against a dark, textured background. The brushstrokes are expressive and varied, creating a sense of movement and depth. The overall effect is one of rich, layered textures and a complex interplay of light and shadow.

MARIE-CAROLINE
BELLOY

HUILES
ENCRES . GOUACHES
AQUARELLES

MARIE-CAROLINE BELLOY | Huiles, Encres, Gouaches, Aquarelles

Remerciements

Maguy Belloy, Marie Belloy, Guillaume Belloy,
Marie-France Cerf, Jean Conduzorgues, Denise Benard,
Dominique & Philippe Bonnefond, Philippe Bodin,
Hugues Bousiges, Marie-Christine & Bernard Boulte,
Henri de Cadolle, Anne de Collongue, Zoé Cutzarida
pour ses conseils et son soutien, Solange de Dampierre,
Geneviève Ducastel, Bernadette de Fougères,
Sophie Fringhian, Jean Claude Galle, Françoise Gros,
Florence & Daniel Guerlain, Jean Hébrard,
Anaïs Hébrard-Arrossaména, Nadine Jaoul,
Brigitte Krebs, Christiane Lebeau, Jérôme Lebeau,
Claude-Annie Leblanc, Michèle Legrand,
Olivier Legrand, Jean-Yves Lhomond, Sylvie du Manoir,
Clara Mihanovich, Pascale Mimoso, Corinne Morgan,
Sabine Morin, Jacqueline de Montalembert,
Bernadette Perret du Cray, Raymond Pictet,
Charles-Henri de Ponchalon, Martine Semelaigne,
Elisabeth Sieffert, Catherine de Tarade, Séverine Texier
pour ses prises de notes et aide à l'inventaire,
Jean de Vaugelas, Marie-Solange de Vaugelas,
Les frères et soeur de Marie-Caroline Belloy
et leurs enfants : Marie-Anne & Bernard Princé,
Marie-Hortense & Olivier Launai,
Morgane & Guilhem Princé, Vladimir Tybin
et Carole Belloy *pour leurs regards et relectures*,
Augustin & Magdalena Belloy, Jennifer Faramia
& Paul Belloy *dont la force et les bras nous furent
précieux pour déplacer les tableaux*,
Jean-Georges Belloy & Francine Devillard,
Cécile & David Azoulay, Frédérique Belloy,
Armelle & Pierre-Laurent Belloy.

Direction éditoriale, Sara Princé
avec la complicité de Jean-Paul Belloy
Textes de Jean-Paul Belloy
Photos de Stéphane Marinangeli
Conception graphique et mise en page, Sara Princé
Photogravure, Key Graphic
Impression, H²Oprinting sur Papier *Fedrigoni*
Achévé d'imprimé en juillet 2014

*Ouvrage initié et réalisé sous le regard
bienveillant d'Anne-Marie Belloy*

En couverture *Soleil noir* n°6

MARIE-CAROLINE BELLOY

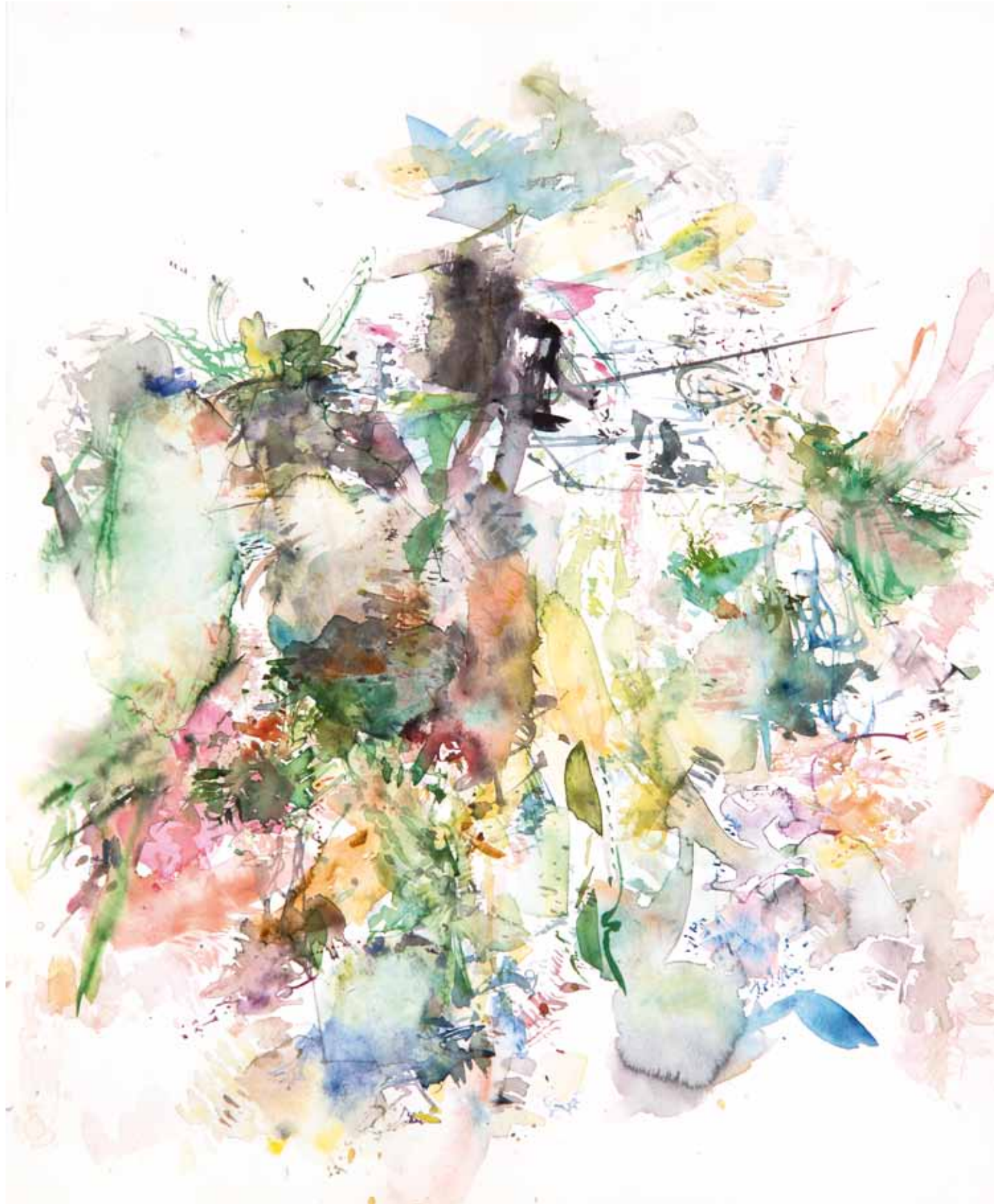
5 août 1948 Châteauroux - 29 mai 2011 Cros

Écrire humblement quelques lignes est sans doute
une gageure pour présenter une artiste douée,
complète, complexe, pour donner envie d'aller plus
loin dans la connaissance de son œuvre qui se déploie
sur une soixantaine d'années .

Œuvre dense, variée, allant d'étape en étape, du plus
évident au plus compliqué, de techniques maîtrisées
aux recherches poussées. Le point de départ est
le trait, le dessin qui l'accompagnera tout au long
de sa vie lui permettant d'exprimer une infime partie
de ses réflexions. Point de départ aussi de tout son
œuvre peint. Ses supports sont le papier, la toile. Ses
matériaux, le crayon, l'aquarelle, la peinture
à l'huile, le fruit d'une recherche mystérieuse dans
l'assemblage de ses pigments, ses couleurs,
sa consistance, sa pâte. Ses toiles qu'elle tendra
pour ses séries de tableaux, de tailles différentes,
multipliant le nombre de figures et qu'elle utilisera
pour maroufler ses dessins. Son univers que l'on
retrouve dans son atelier des Cévennes entre ses
carnets, ses cartons, ses pinceaux, sa table à dessin,
ses livres. Ouvrages philosophiques, poétiques,
artistiques qu'elle recouvrait de craft car elle les
connaissait tous et savait quelle place ils occupaient
dans sa bibliothèque. Milliers de documents
et de recherches depuis l'antiquité et dans tout
ce que la nature et les hommes ont pu créer de beau
et d'intéressant. Tout commence le 5 août 1948,
elle naît à Châteauroux, deuxième d'une fratrie
de quatre. Elle manifeste très tôt une passion pour
la lecture et le dessin, développant une culture
générale et artistique universelle qui faisait notre
étonnement. Assidue de l'École des Beaux Arts
de Châteauroux, sa précocité fait l'admiration
de ses maîtres et elle exposera bien vite ses premiers
travaux sous le nom de KB. En octobre 1966, à 18 ans,
elle entre à l'École Nationale Supérieure des Beaux
Arts de Paris. Ses maîtres sont Singier, Bertholle,
Gili, Lemagny et Cami. Arrivée seconde pour le prix
de Rome en 1971, elle obtiendra le 9 juillet 1975 son

diplôme supérieur d'arts plastiques *mention très bien*,
peinture et dessin. Dans son oeuvre, nous ne pouvons
qu'être frappés par sa curiosité intellectuelle et son
sens de l'observation, notamment dans les régions
où elle a vécu et travaillé. Voyage intérieur aussi pour
celle qui jamais ne fit de grands périple, mais que
la recherche dans tous les domaines, a conduite,
comme un fil complexe à ce qui sera sa vie de peintre.
Dès ses premiers dessins, la personnalité et la sûreté
du trait montrent tout ce que l'imaginaire de cette
jeune fille cachait de potentiel. Le dessin évoluera,
toujours la même virtuosité associée à un univers très
personnel, qui font de cette œuvre, des arlequins des
années 80 aux dernières productions abstraites,
un tout. Longtemps le dessin sera le point de départ
des œuvres peints, aquarelles, huile, gouache,
la toile sera d'abord dessinée puis peinte, travaillée
puis retravaillée sous tous les angles afin que l'on
puisse aborder le tableau spontanément et découvrir
sous cette forme abstraite ce que Marie-Caroline
voulait nous montrer. Certains tableaux cachent
parfois un objet, un oiseau... Fantaisie d'artiste
ou remerciements pour l'observation du sujet.
La couleur, sa composition, l'alchimie créatrice
du mélange de pigments pour trouver la teinte juste,
l'a passionnée tout au long de sa vie. De la légèreté
complexe de ses aquarelles aux grandes toiles des
Cévennes on retrouve ce souci de composition
et d'harmonie, comme on le percevait déjà lorsque
étudiante elle faisait des cartons pour une marque
de textile. Chercheuse impénitente elle vécut dans
son atelier, devant sa table à dessin, une toile sur
un des chevalets. Paysages environnants, lumière
du midi, profondeur des bois de chênes verts,
renaissance des châtaigniers au printemps.
Sa peinture est généreuse, la diversité de son parcours
cimente cette curiosité qu'elle eût jusqu'à son dernier
souffle, chaque expérience lui a permis d'avancer
et de créer.
2011 est l'année du décès de Marie-Caroline, laissant
à ses proches et ses amis comme un goût d'inachevé.
Son caractère unique et solitaire, la diversité de son
œuvre en font une artiste majeure de son temps.
Puissent ces quelques pages vous la faire découvrir.

Jean-Paul Belloy



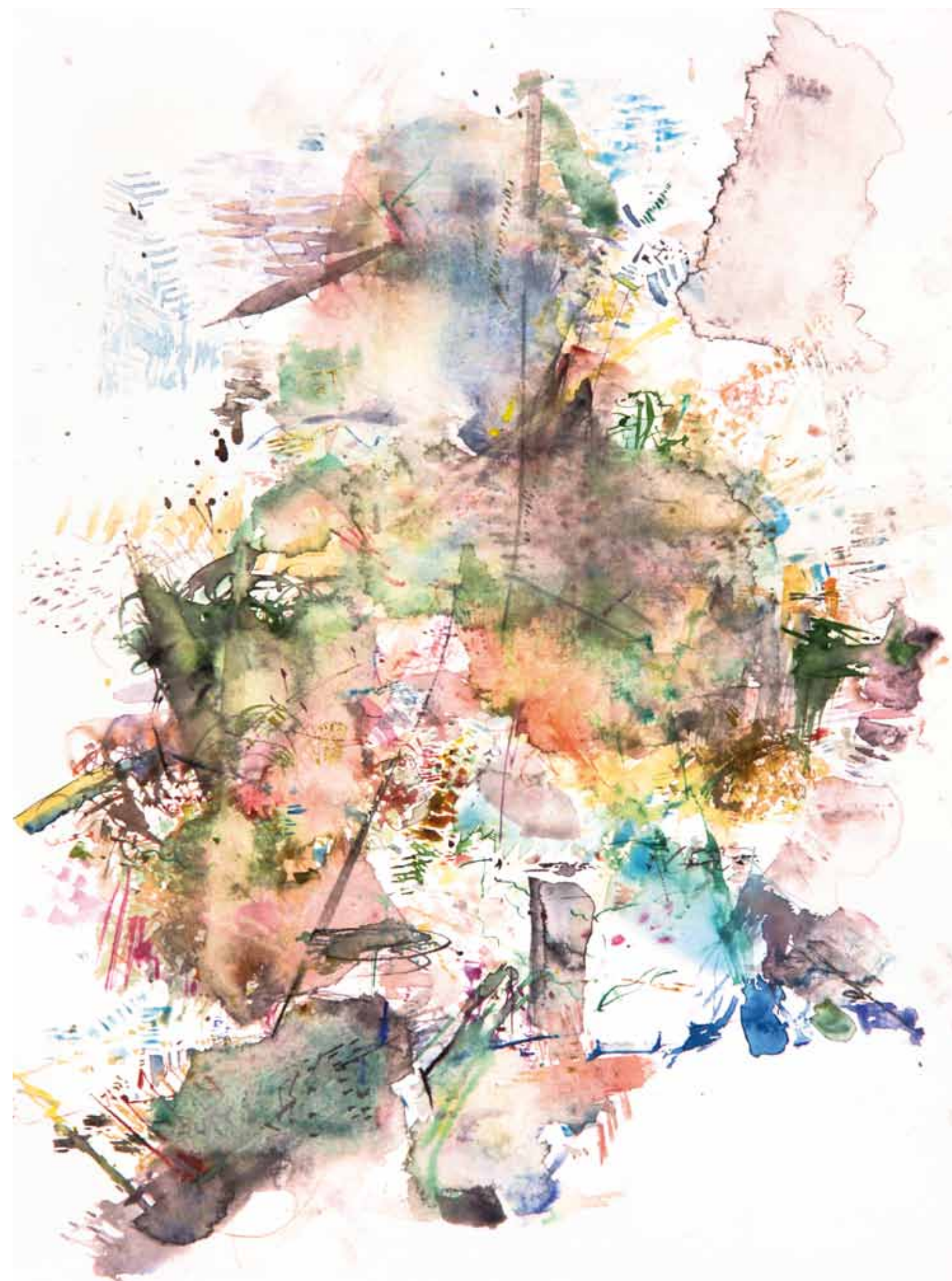
1. *Sans titre*, 1990. Carnet de croquis. Aquarelle. 46 x 38 cm



2. *Zonson dans son jardin*, Cros, 1991. Carnet de croquis. Aquarelle. 46 x 38 cm



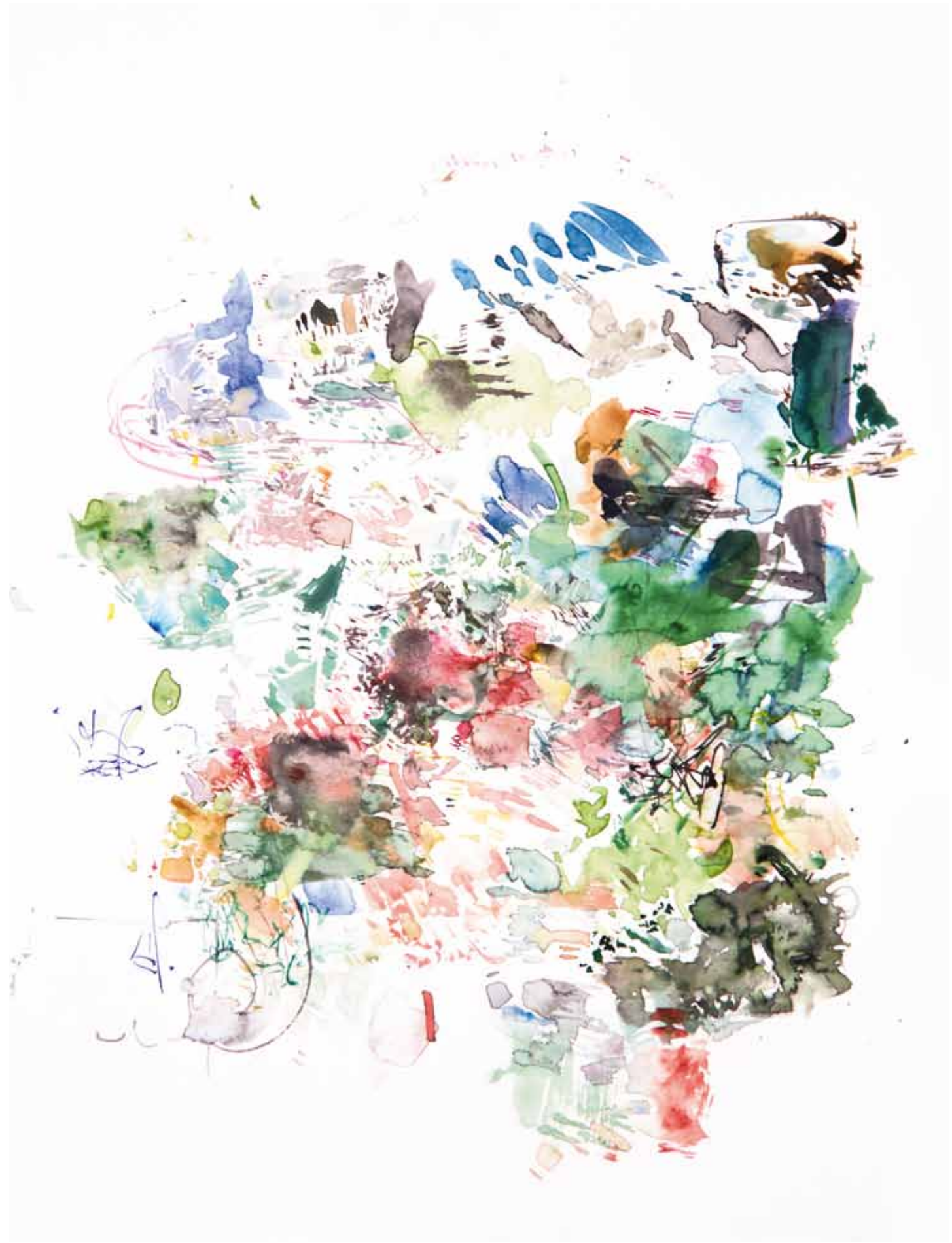
3. Série à la Japonaise, juin - juillet 1993. Aquarelles. 70 x 24 cm. signature bas à droite
4. Série à la Japonaise, juin - juillet 1993. Aquarelles. 70 x 24 cm. signature bas à gauche



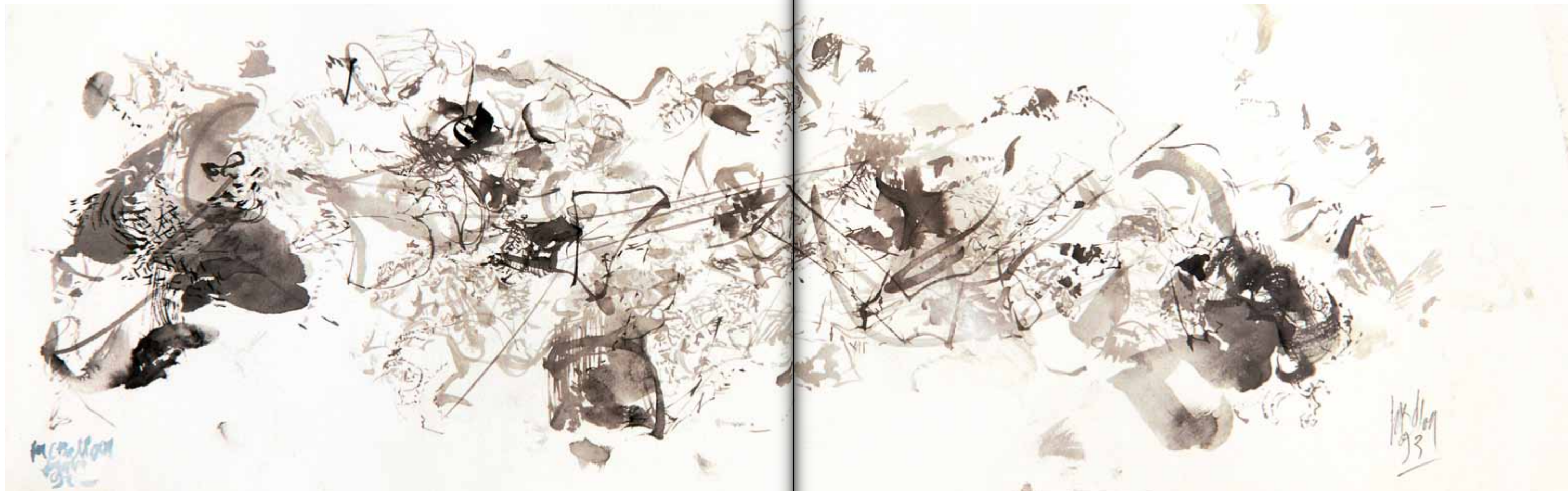
5. Série Printemps, 1990. Aquarelle. Carnet de croquis. 37 x 45 cm. signée au dos



6. *Sans titre*, 1993. Aquarelle. Carnet de croquis. 37 x 45 cm
7. *Sans titre*, 1993. Aquarelle. Carnet de croquis. 37 x 45 cm



8. *Sans titre*, 1993. Aquarelle. Carnet de croquis. 37 x 45 cm



9. Sans titre, 1993. lavis. 70 x 25 cm. signature bas à droite



10. *Sans titre*, avril 1992. Encre. 24 x 31 cm
11. *Sans titre*, avril 1992. Encre. 24 x 31 cm



12. *Sans titre*, avril 1992. Encre. 24 x 31 cm
13 (pages suivantes). *Sans titre*, avril 1994. 70 x 50 cm



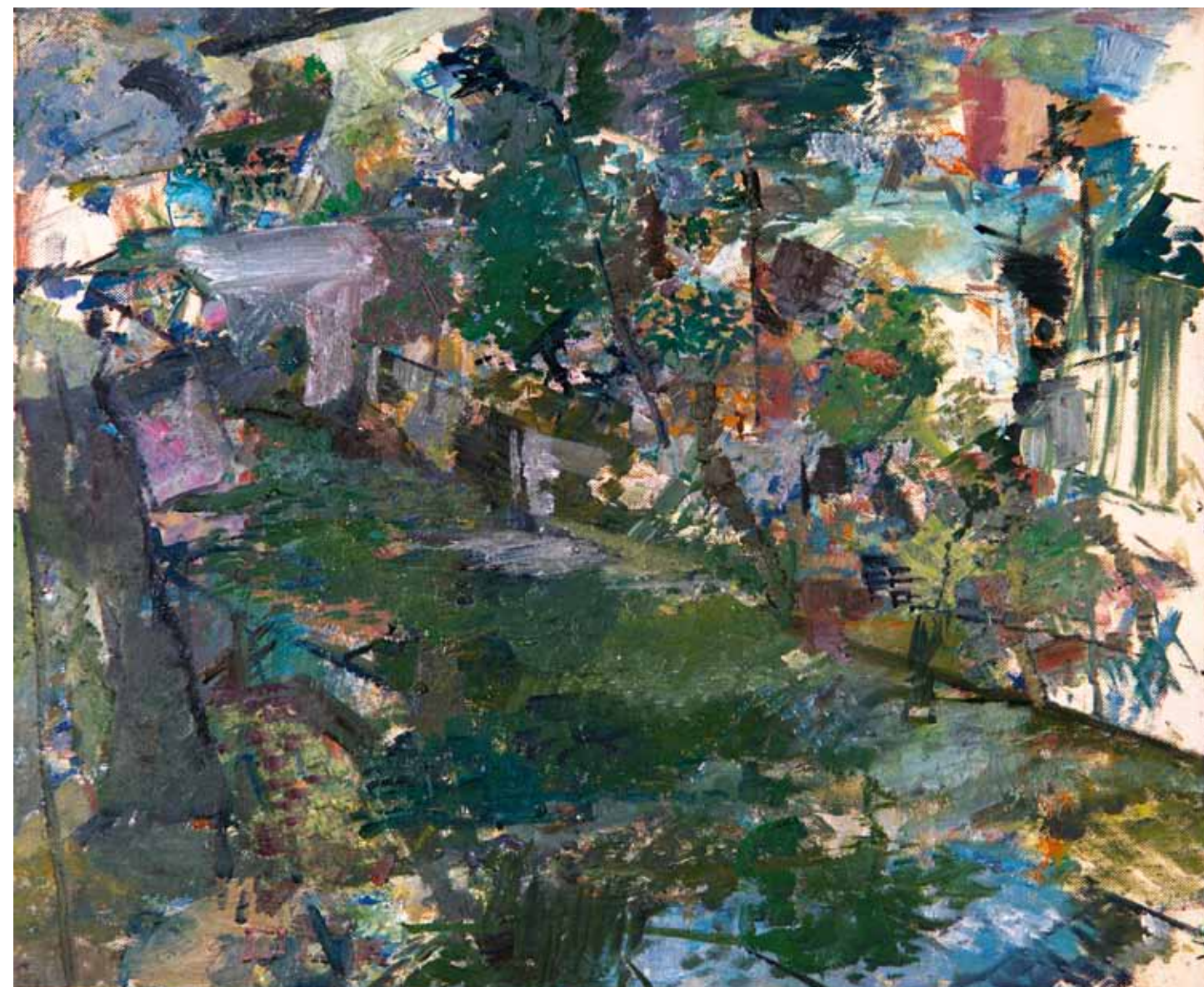
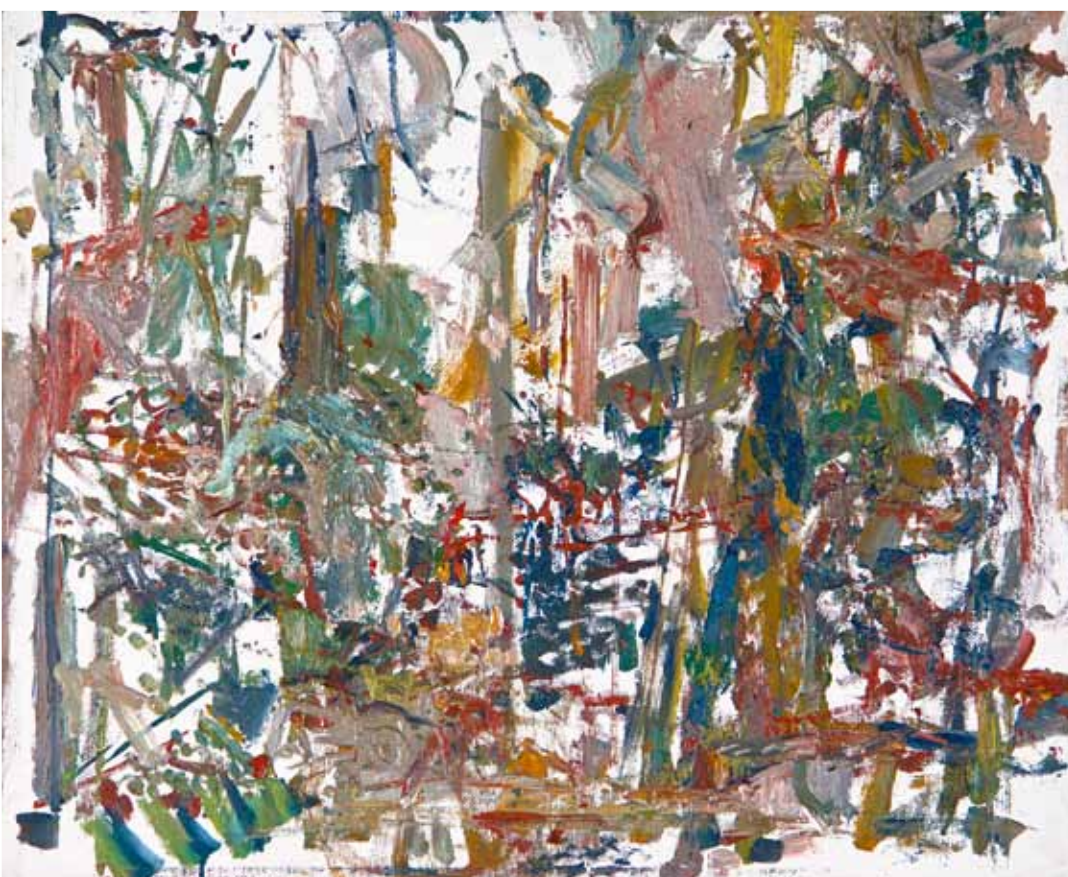
14 . série *Avignon*, 1983 . Huile . Format 60 figures



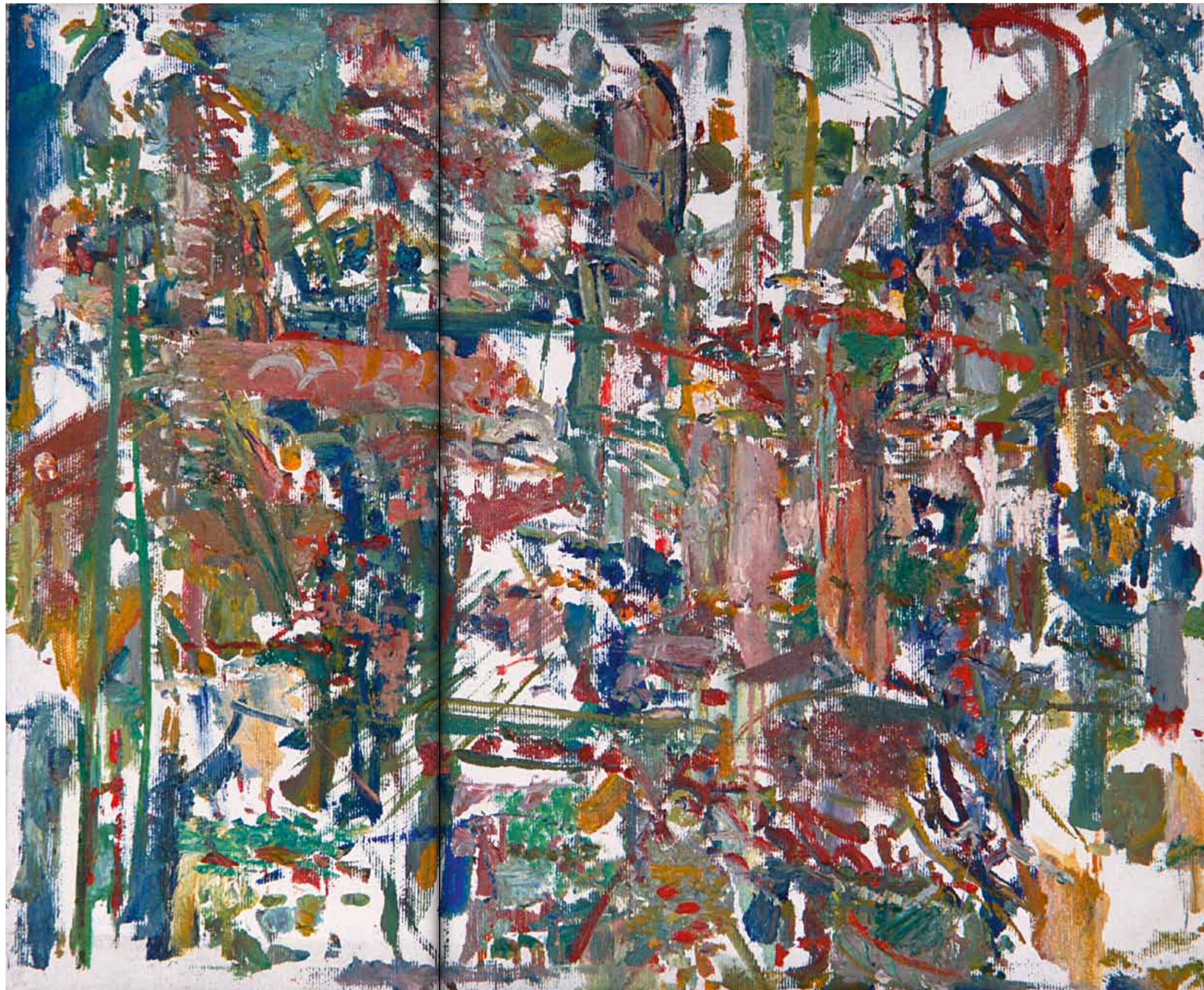
15 . *La famille Princé en Cévennes (Maïe et ses petits enfants Guilhem, Marie-Hortense et Sara)*, septembre 1983 . Huile . Format 100 figures . dédiée en haut à gauche à Mahi



16. *Crouzet, automne 1985*. Huile . Format 10 paysage
17. *Crouzet, automne 1985*. Huile . Format 10 paysage



18. *Rue de village, 1990*. Huile . Format 10 figures



20. *Automne en Cévennes*, 1985. Huile. Format 10 paysage



20. *Sans titre*, Paris, 1988. Aquarelle. Format 40 figures



21. *Sans titre*, Paris, 1988. Aquarelle. Format 60 figures



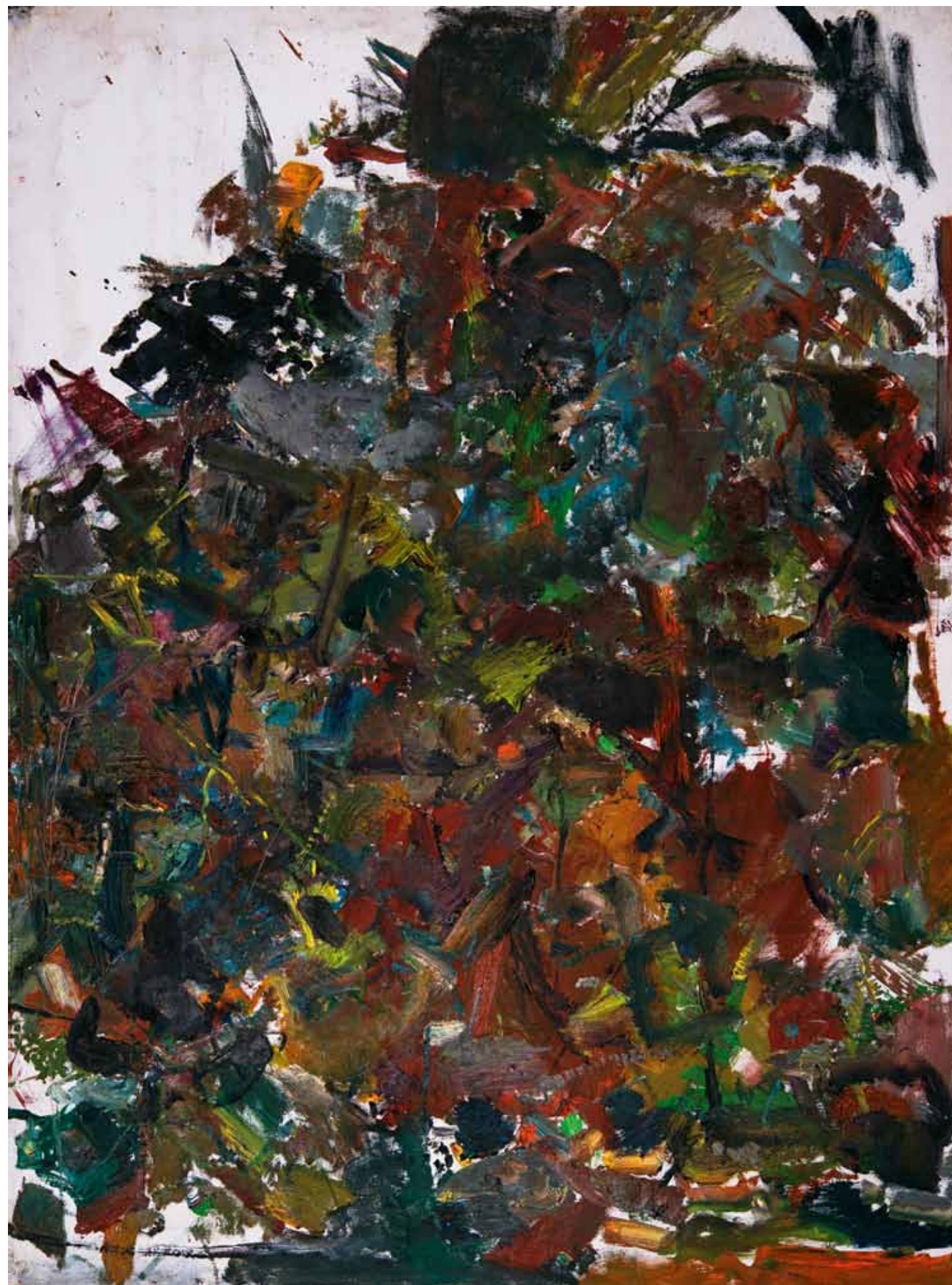
22. *Sans titre*, 1988. Aquarelle . Format 65 x 50 cm



23. *Sans titre*, novembre 1988. Aquarelle . Format 40 figures



24 . *Sans titre*, 1990 . Huile . Format 10 figures



25 . Série *Soleil noir*, n°6, collection privée, mai 1993 . Huile . Format sur mesure 90 x125 cm . signature au dos



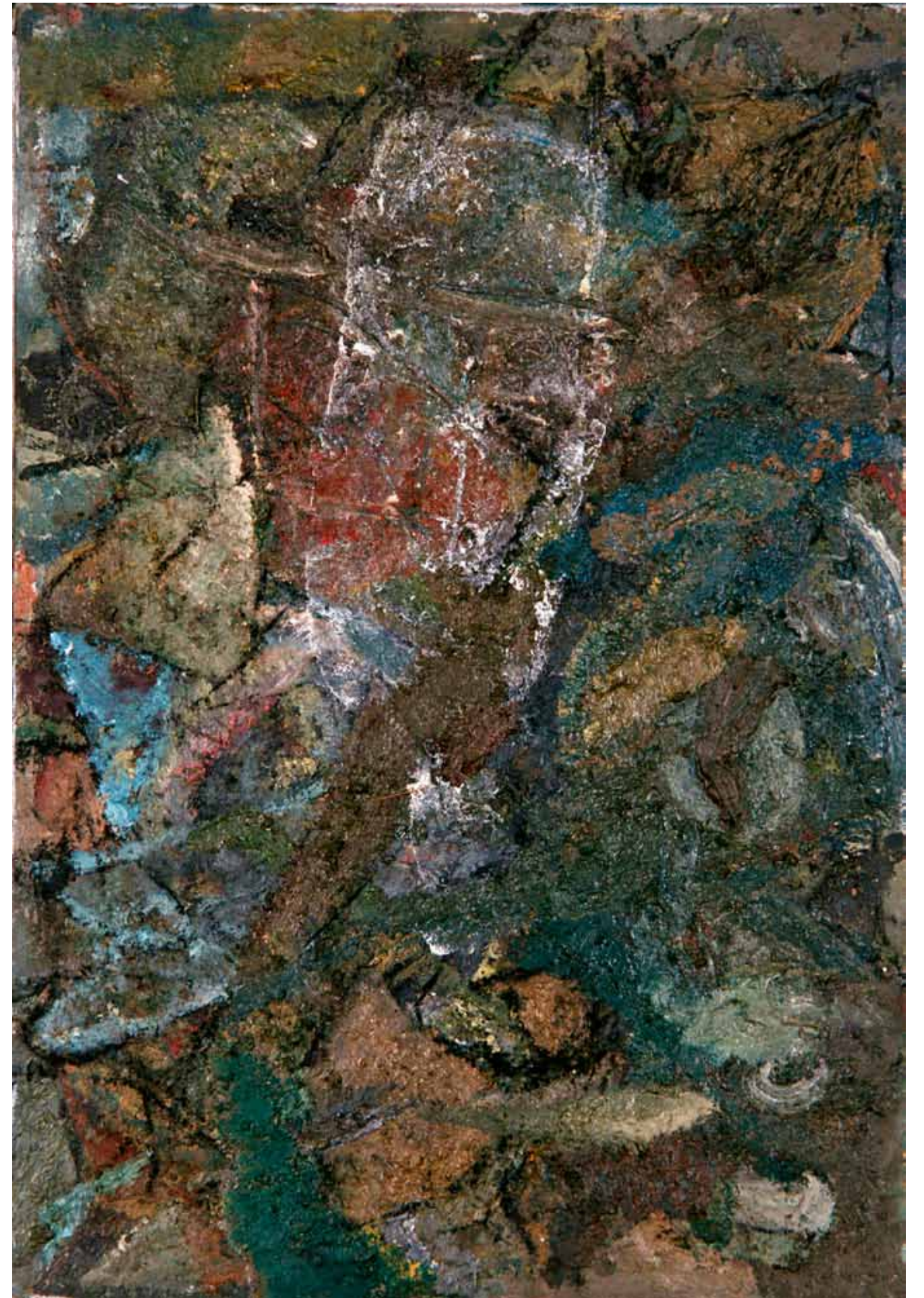
26 . Série *Soleil noir*, n°4, mai 1993 . Huile. Format 40 figures



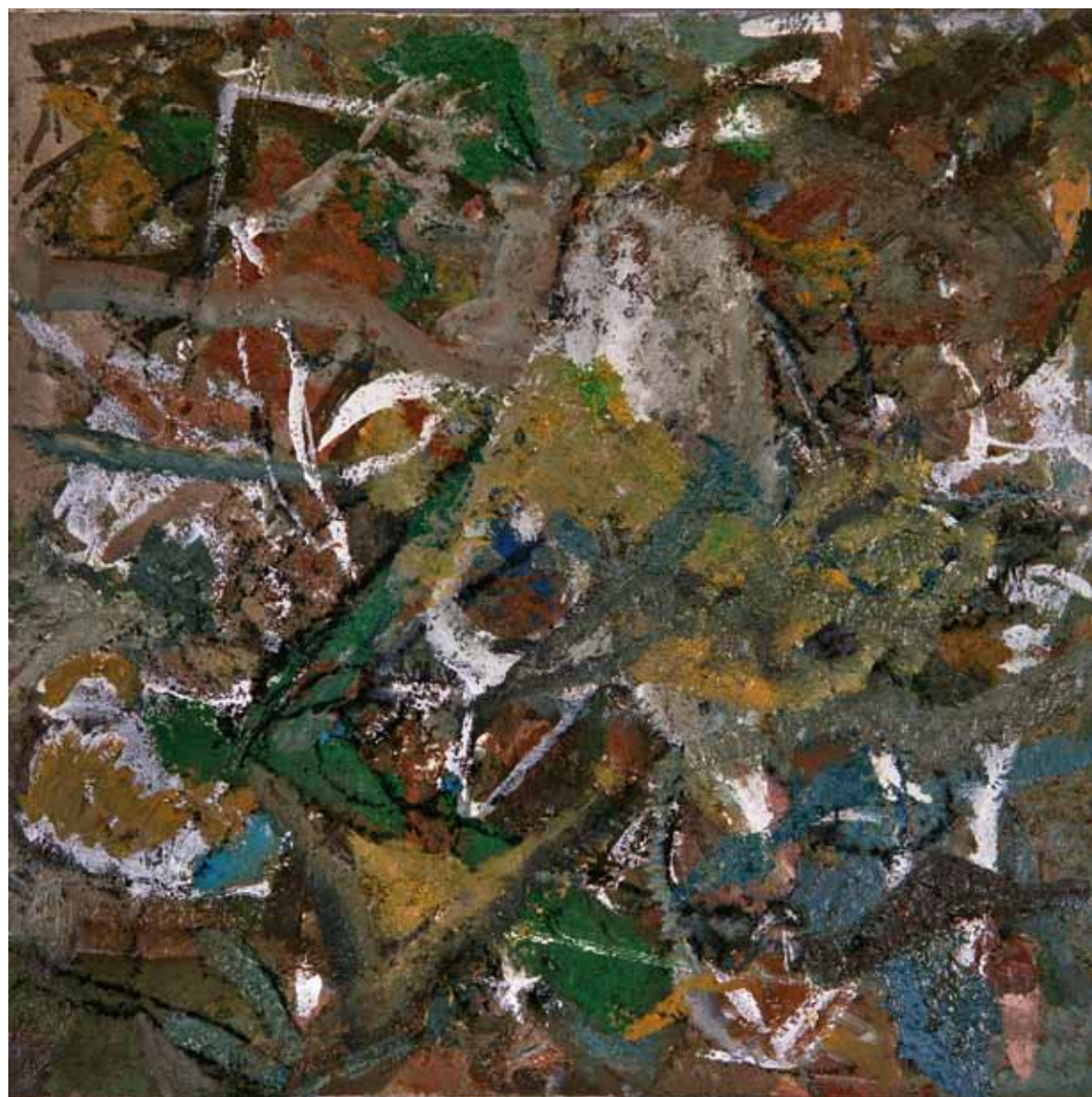
27 . Série *Les ponts de Paris*, juillet 1990 . Huile. Format 10 figures



28. Série *Soleil noir*, n 2, mai 1993. Huile. Format 40 figures



29. Série A-5. *Portrait d'homme*, 2000. Huile. Format 10 paysage, signature au dos



30 . *Sans titre*, 2006 . Huile. Format 60 figures . signature au dos



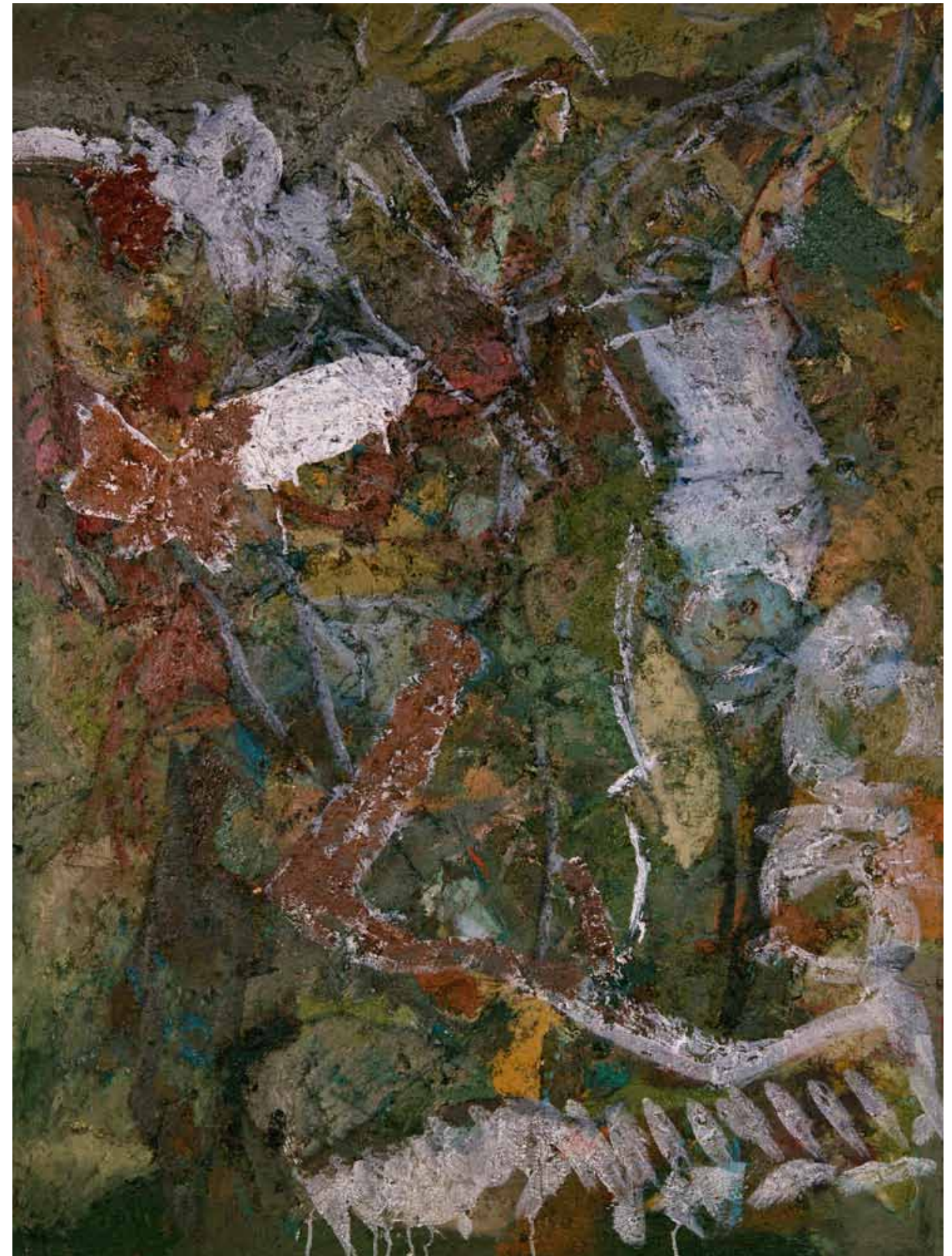
31 . *Sans titre*, Cros, 1980. Huile. Format 20 figures . signature au dos



32 . *Sans titre*, juillet 2008. Huile. Format 20 figures . signature au dos



33. *Sans titre*, Cros, 2000. Huile . Format 40 figures



34. *Sans titre, une personne*, Cros, juillet 2005 . Huile . Format 60 figures



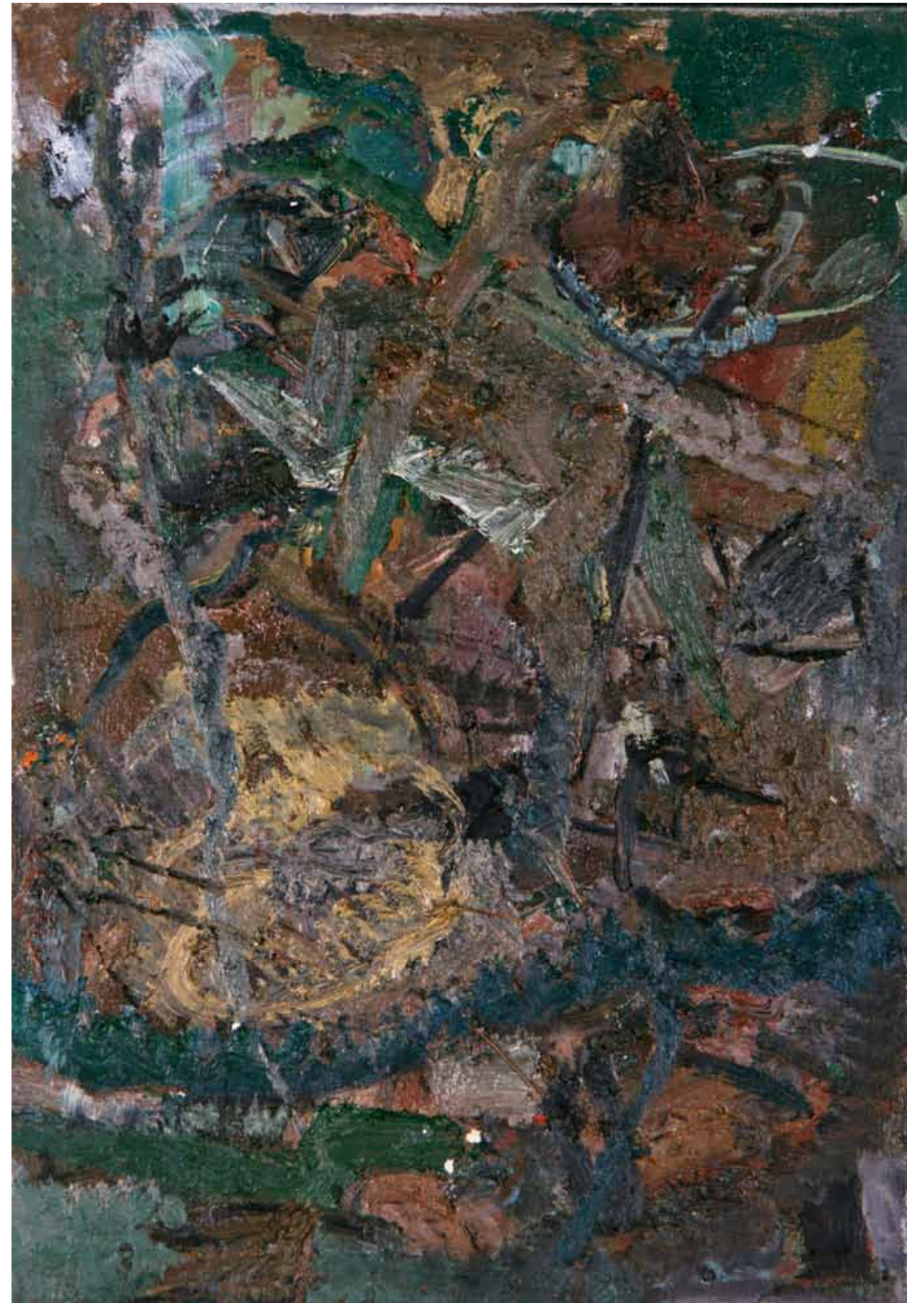
35. *Sans titre*, Cévennes, 2003. Huile. Format 40 figures. Signature au dos



36. *Sans titre*, Cros, 2003. Huile. Format 40 figures. Signature au dos



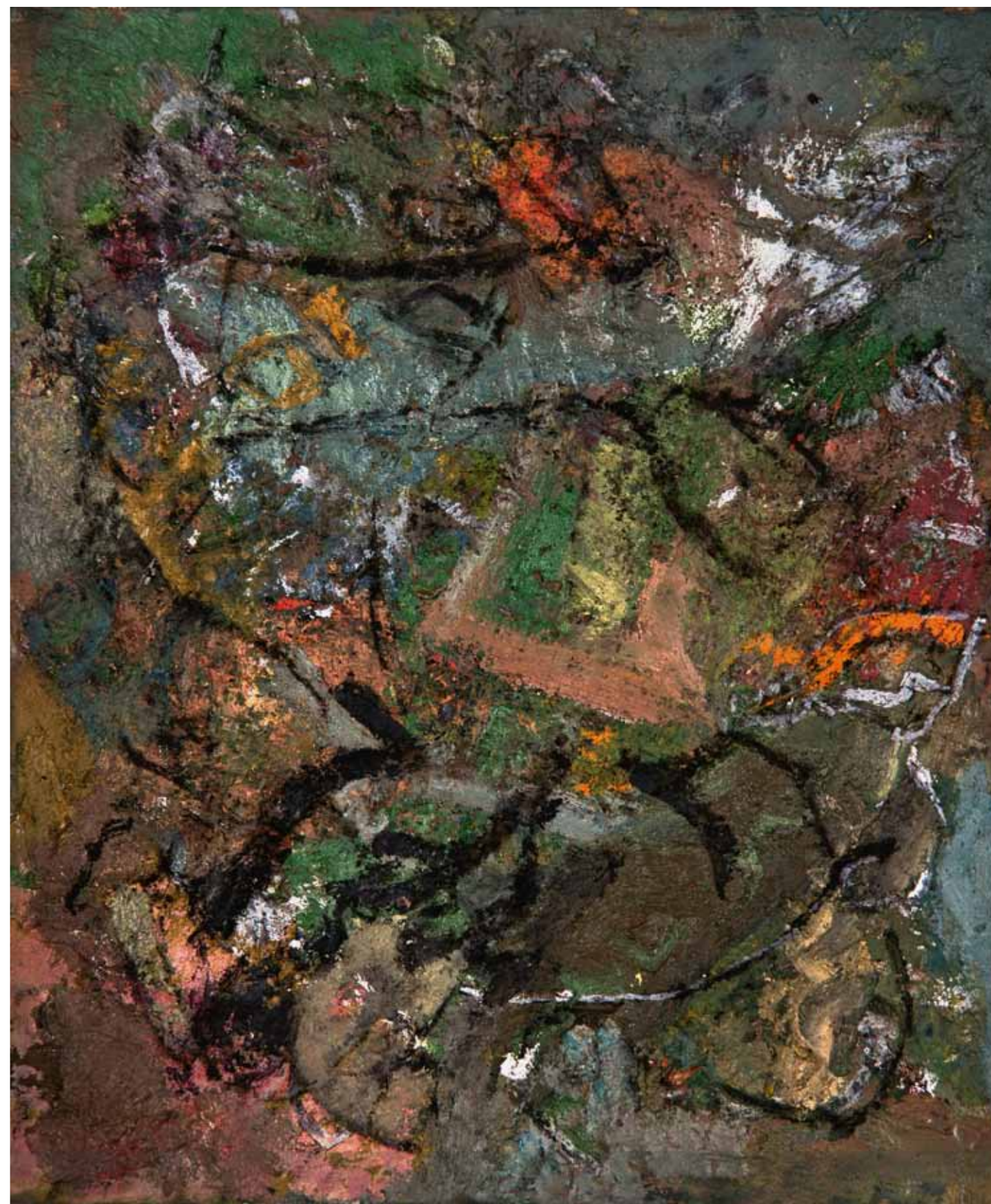
37. *Sans titre*, Cévennes, 2001. Huile. Format sur mesure 50 x 50 cm
38. *Sans titre*, Cévennes, 2003. Huile. Format sur mesure 50 x 50 cm



39. *Serie A, Sans titre*, Cros, 2000. Huile. Format sur mesure 38 x 42 cm



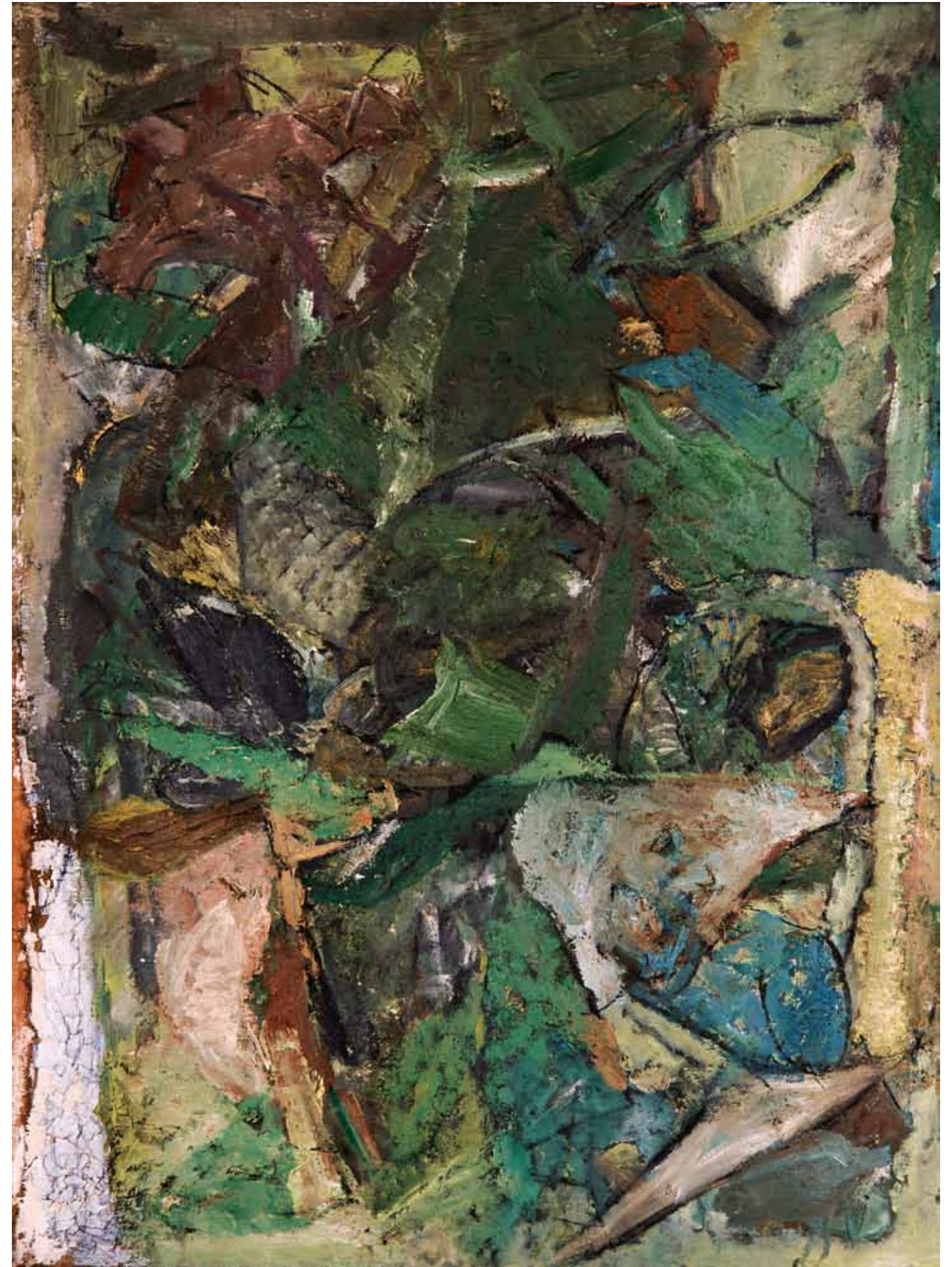
40. *Sans titre*, août 2001. Huile. Format 30 figures
41. *Sans titre*, août 2001. Huile. Format 30 figures



42. *Sans titre*, Cros, 2003. Huile. Format 15 figures



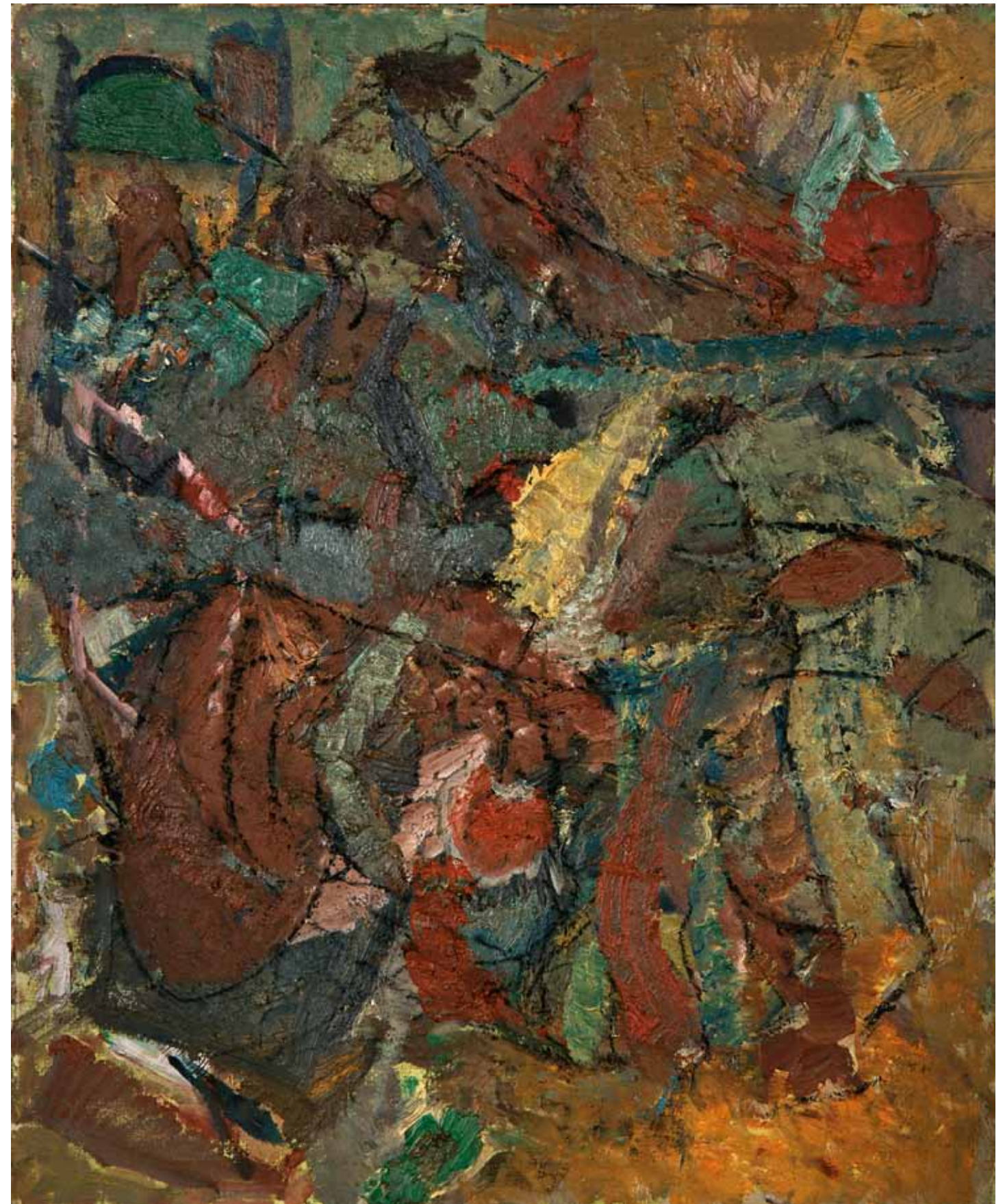
43. *Sans titre*, 1992. Huile. Format 25 figures



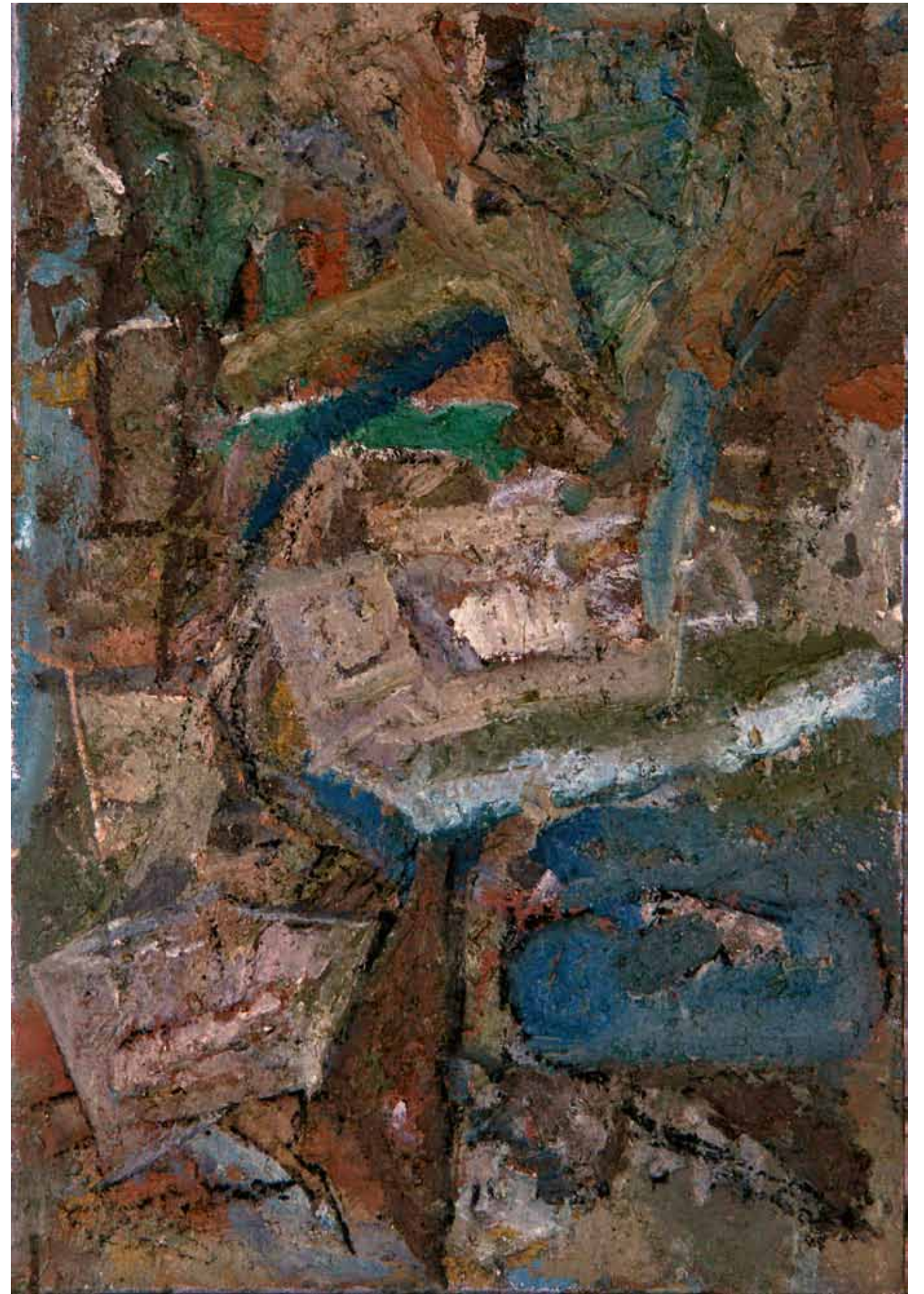
44. *Sans titre*, non daté. Huile. Format 100 figures



45. *Sans titre*, Cévennes, 2003. Huile. Format 100 figures



46. *Sans titre*, Cros, repris en 2003. Huile. Format 40 figures. signé au dos

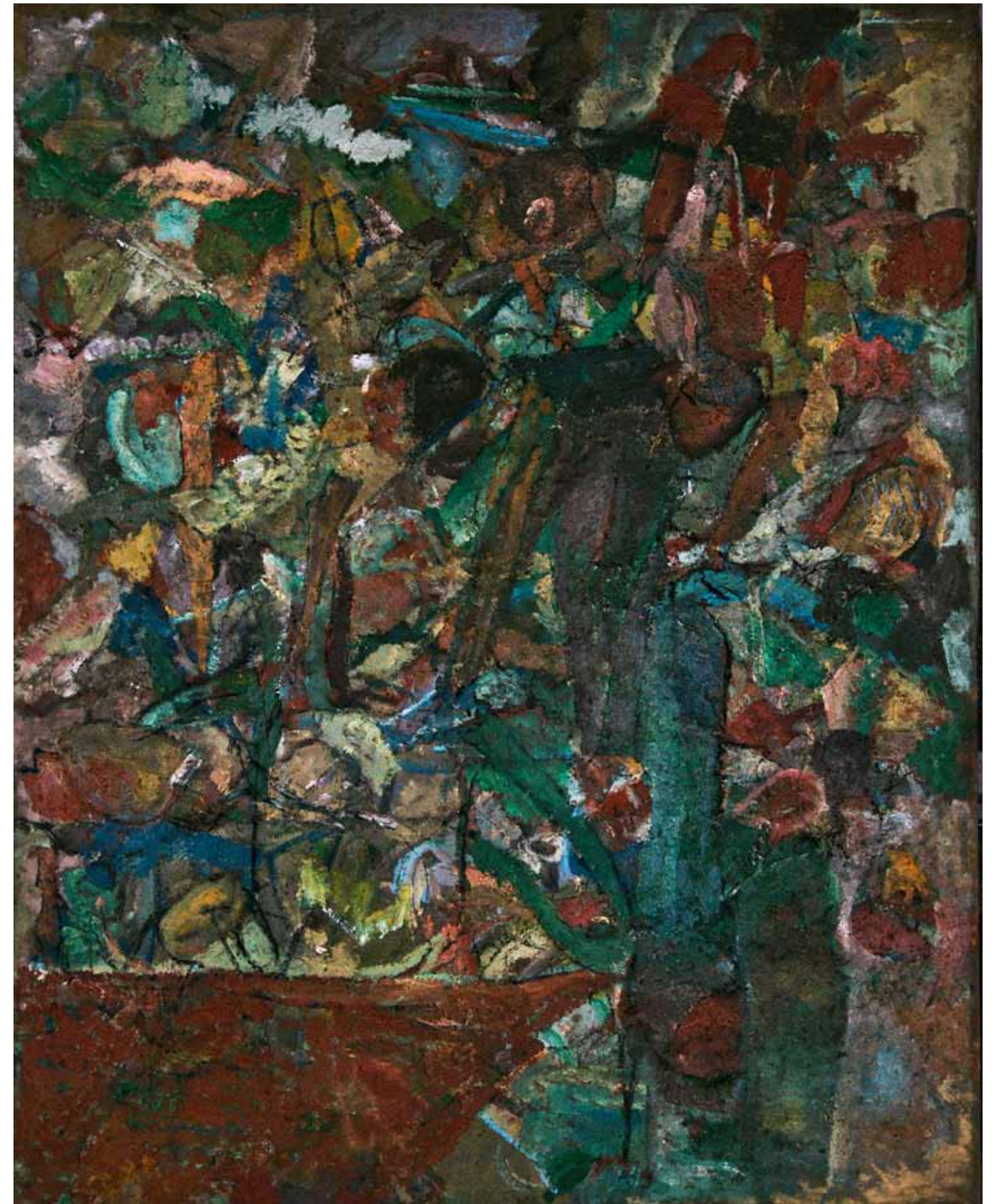


47. *Sans titre*, Cros, 2003. Huile. Format 40 figures
48. *Sans titre*, Cros, 2003. Huile. Format 40 figures

49. *Sans titre*, Cros, 2003. Huile. Format 60 figures



50. Série *Les tournesols*, Cros, 2003. Huile. châssis sur mesure 161 x 114. signé au dos



51. *Sans titre*, Cros, 2003. Huile. Format 100 figures. signé au dos

CHEMINEMENT

Marie-Caroline Belloy en quelques dates

5 août 1948

Naissance à Châteauroux

Années 50-60

Scolarité à Châteauroux et premiers pas aux Beaux Arts de Châteauroux.

Premiers dessins, premières gravures et premières peintures, en 1964, elle signe KB.

Octobre 1966

Elle entre à l'École Nationale Supérieure des Beaux Arts de Paris.

Atelier de peinture Singier
Atelier d'art mural Bertholle
Atelier de dessin Gili
Atelier de gravure Lemagny
Atelier de gravure Cami

1971

Candidature à l'Académie de France à Rome, elle est première sur la liste d'attente.

9 juin 1975

Diplôme Supérieur d'Arts Plastiques de l'École Nationale Supérieure des Beaux Arts de Paris, mention très bien, peinture et dessin.

Travaux et expositions

1966

Fresques, *Csali architecte*, bâtiment UAP, Châteauroux

Fresques, *Depond Brigand architectes*, Groupe scolaire *Olivier Charbonnier*, Déols

1973

Exposition de dessins, foyer international d'accueil, Paris

1974

Exposition, Galerie *œil 2000*, Châteauroux

1976

Mur vitrail (9 mètres x 9 mètres), *L.F. Chabanne architecte*, C.E.S de Nîmes

1978 JANVIER, FÉVRIER, MARS

Exposition, *Salon permanent*, Paris

1978

Décoration, *M. Mogenet Architecte*, centre de loisirs, Mairie de Buzançais

1978-1980

Création de dessins et compositions textiles pour la société *France Elde*, Paris

1980

Coloration intérieure, *H. Gabai architecte*, Chartreuse de Valbonne

1980

Exposition collective, *Salon permanent*, Paris

1981, 1982, 1983

Exposition, Galerie *Zoé Cutzarida*, rue Guénégaud, Paris

1982

Illustration, *Mon ami Pierrot*, livre pour enfants

1985, 1986, 1989

Exposition, Galerie *La Machine à Écrire*, passage des Marais, Paris

1986

Exposition, Galerie *Rolf Wahl*, rue Guénégaud, Paris

1989

Exposition, Palais de Justice, Paris

1993

Exposition aux *Cordeliers* à Châteauroux


Sans oublier un certain nombre d'expositions pour la plupart collectives, Montmirail, Salon international de Toulon, Salon international de Clermont, festival de Montparnasse... Après 1993, elle quittera Paris et les rives boisées de la Creuse pour son atelier de Cros, au cœur des vallées austères mais ensoleillées des Cévennes, où elle poursuivra sa recherche jusqu'à son dernier jour.

Projets de tissus



Aperçus des années 1980





Le point de départ est le trait,
le dessin qui l'accompagnera tout au long de sa vie
lui permettant d'exprimer une infime partie de ses réflexions.
Point de départ de tout son œuvre peint.